

REPARTIDO DE MÚSICA

(6° artístico)

Preuniversitario San Felipe

prof. Martín Fernández Yurcho

Inteligencias múltiples

Es un concepto acuñado por el psicólogo Howard Gardner en 1983, que establece que la inteligencia humana es una red de distintas capacidades autónomas que procesan información. Este entramado de inteligencias está en permanente interrelación y se desarrolla en cada persona de manera diferente, de acuerdo a su cultura, contexto y experiencia vital. Plantea que el sistema educativo moderno se concentró demasiado en el lenguaje y las matemáticas, dejando de lado otras habilidades que pueden desarrollarse en la vida de cada individuo, ya que todos tenemos distintas fortalezas e inteligencias más desarrolladas que otras.

Las distintas inteligencias que podemos desarrollar son las siguientes:

Inteligencia Lingüística:

Escribir, leer, comunicar, hablar, escuchar, argumentar

Inteligencia lógica-matemática:

Sumar, restar, multiplicar, razonar críticamente, experimentar, calcular, pensamiento crítico, abstracción

Inteligencia visual-espacial:

Colorear, Dibujar, Pintar, Visualizar, Mapear, Diagramar, esculpir

Inteligencia corporal-kinestésica:

Bailar, Actuar, Construir, Tocar, Mover

Inteligencia interpersonal:

Compartir, Enseñar, Colaborar, Interactuar, Empatizar

Inteligencia intrapersonal:

Conectar con uno mismo, Reflexionar, Tomar decisiones fuertes, Meditar

Inteligencia Naturalista:

Explorar, Interactuar con lo que nos rodea, Cuidar, Ganar experiencias, Conectar con la vida

Inteligencia musical:

Cantar, Rapear, Tener Ritmo, Tocar música, sentir y expresarse musicalmente

Inteligencias Musicales Múltiples (aprendizaje musical integral)

De todas estas inteligencias, el curso de música se encargará de desarrollar las diversas inteligencias musicales, para así lograr potenciar y fortalecer las otras.

La música también tiene sus inteligencias múltiples y todos tenemos más desarrolladas algunas que otras. Identificar cuáles son nuestras fortalezas y cuáles nuestros puntos a mejorar nos ayudará a desarrollar mejor a todas ellas.

Teoría y lenguaje:

Notas Musicales, Figuras Musicales, Pentagrama, Partituras

Lectoescritura, sintaxis, gramática, pragmática

Lectura en voz alta, Entonación

Lenguaje tradicional, Lenguajes alternativos

Solfeo, Armonía, Tablaturas, Contrapunto

Práctica y expresión:

Coro, Canto, Técnica vocal (lírica, popular, específicas (murga, tango, cumbia, etc))

Técnica y práctica Instrumental

Ensamblés, Improvisación, Composición

Dinámicas lúdicas (juegos musicales o en torno a lo musical)

Ejercicios de motricidad y coordinación rítmico-motriz

Postura y técnica corporal para la mejor musicalidad (higiene musical)

Expresión mental (átomos musicales mentales, la imaginación musical, la composición mental, la evocación sonora)

Expresión corporal:

Danza, Baile y movimiento

Escena (actuación, ópera, presentación del hecho musical a un público)

Educación Física (coordinación, coreografía, movimiento)

Conciencia corporal interna (autoconocimiento, relajación y preparación del aparato fonador en el canto, reconocimiento de la postura y las extremidades en la ejecución)

Mantras, yoga, higiene de articulaciones y autopercepción del cuerpo como instrumento y mediador.

Musicoterapia, procesos terapéuticos de la vibración

Inteligencia espiritual

Canal

Conexión divina

Trascendental

Alma

Apreciación y sensibilidad:

Audiciones, Sensibilidad al sonido

Divertimento, placer, despertar sensorial ante la música

Audioperceptiva, Escucha

Paisaje sonoro, Ruido/contaminación acústica

Análisis, discernimiento, reconocimiento de sonidos discriminación auditiva

Análisis instrumental, tímbrico/textural, estructural, literario (poesía/métrica/musicalidad de la palabra)

Cultura musical:

Géneros folclóricos y contemporáneos, Danzas típicas, Transculturación

Historia (Historia de la música universal (occidental, oriental, americana, africana, prehistoria, civilizaciones, regional, uruguaya)

Geografía, Sociología

Universal, local, barrial; Popular y académica

Formación intelectual

Conciencia del universo sonoro, contaminación acústica, higiene musical, higiene sonora

Ciencias vinculadas a lo musical:

Musicología

Organología, clasificación instrumental,

Física del sonido (ondas, Cualidades del sonido, acústica)

Matemática aplicada a la música (armonía, proporciones, melodías, ritmo)

Biología (aparato fonador, aparato respiratorio, aparato auditivo, fonoaudiología, salud, higiene, enfermedades, riesgos (hipoacusia))

Bioritmo y música en la naturaleza/el universo

Tecnologías aplicadas a la música:

Grabación / Registro

Manejo de composición y edición musical

Multimedia (interrelación de códigos)

Medios de comunicación (cine, tv, radio, internet, videoclip)

Nuevos instrumentos

Loop station

DJ composición, programas

Mercado, industria cultural, arte y economía

Producción musical y gestión cultural

Videoclip y la era digital

P2P redes de intercambio y alianzas mundiales

Aplicaciones portables

Inteligencia Comunicacional

Entretenimiento

Empatía

Conexión con el público

Encanto, charm, presencia en escena

Preguntas:

1. Explica con tus palabras qué son las inteligencias múltiples. Desarrolla cuál es la inteligencia que consideras tienes más desarrollada y cuál crees que es la que más precisarías trabajar.
2. De las distintas inteligencias musicales, ¿cuál crees que es la más importante en ti y cuál la que consideras te gustaría desarrollar más? Justifica

Cualidades del sonido:

Son las cualidades que podemos identificar de todo sonido. Las podemos recordar por la palabra **DIETA** (pauta mnemotécnica)

Duración
Intensidad
Espacialidad
Timbre
Altura

Duración:

Todo sonido dura, tiene un tiempo. Hay sonidos más largos y más cortos. La duración de un sonido puede medirse en segundos o en figuras musicales (negra, blanca, corchea, etc).

Intensidad:

Un sonido puede ser más fuerte o más débil. Comúnmente le decimos “el volumen”. Se mide en Decibeles (dB). Pocos decibeles son apenas perceptibles, muchos decibeles pueden causar molestia o incluso alcanzar el umbral de dolor o la pérdida del oído.

Espacialidad:

El sonido viene de algún lado y ocupa un lugar en el espacio, podemos reconocer a qué distancia está, si está fijo o en movimiento. Podemos reconocer si un sonido viene de arriba o de abajo, de adelante o de atrás, de izquierda o de derecha, de lejos o de cerca.

Timbre:

Suele llamársele la huella de identidad de un sonido. Son capacidades difíciles de describir pues tiene que ver con el material del que está hecha la fuente sonora; generalmente se las describe con calificativos texturales: aterciopelada, dulce, áspera, suave, pinchuda, metálica, sonido de madera, sonido ronco, gangoso, nasal, apagado, brillante, opaco, etc.

Altura:

Los sonidos pueden ser graves, medios o agudos. La altura de un sonido puede ser determinada (una nota musical o un canto) o indeterminada (por ejemplo una tos o un rugido). Podemos medir la altura de un sonido según su frecuencia (Hertz, Hz). Los sonidos muy graves (subsonicos) y los muy agudos (ultrasonicos) no son captados por el oído humano, pero sí por otros animales o máquinas (radios, celulares).

Análisis de una obra sonora:

Al enfrentarnos a un sonido o música podemos analizar todas las cualidades del sonido que este posee, aplicando un análisis para cada una de las cualidades, describiéndolo o interpretándolo.

1. Análisis formal:

- general: título, autor, época, contexto
- instrumental y tímbrico: instrumentos que suenan, características del sonido
- género y ritmo: características
- estructural: partes y descripción de su transcurso
- armónico y melódico: qué acordes tiene, transcripción al lenguaje musical y su comportamiento

2. análisis subjetivo:

- valoración, qué me genera, qué siento al escucharlo
- crítica: evaluar si logra el autor conseguir lo que se propuso con su obra

3. Análisis literario:

- contenido, letra (o no), simbolismos
- contextos y subtextos
- aspectos biográficos

Definiciones Fundamentales de Solfeo y Lenguaje musical:

SONIDO: Vibración, onda captada por el oído. Se desplaza en cualquier medio elástico. En el aire viaja a 1235,5 km/h

RUIDO: Sonido que nos resulta desagradable por aturdir o por interferir. Es molesto. No necesariamente tiene que ser fuerte (un mosquito o una gotera, por ej).

SILENCIO: Ausencia de sonido. No existe de manera absoluta. En música es también una pausa.

INSTRUMENTO MUSICAL:

Instrumento concebido para hacer música, pero también otro objeto no necesariamente construido con este fin pero que el ejecutante decida utilizar para hacer música. Suelen componerse de un oscilador (algo que genere la vibración, como una cuerda) y un resonador (algo que amplifique y propague la onda vibratoria).

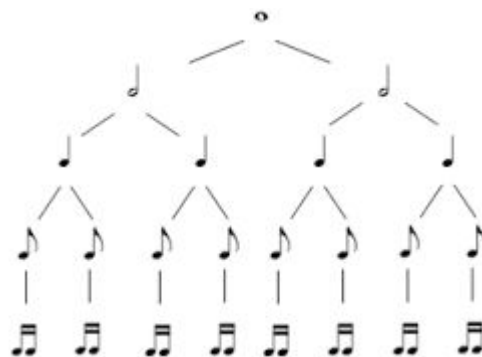
MELODÍA: Sucesión de notas musicales determinadas.

ARMONÍA: Simultaneidad de notas musicales sonando superpuestas.

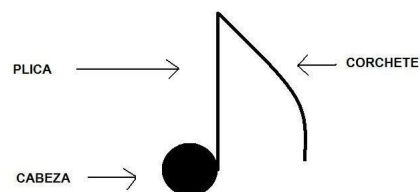
ACORDE: Dos o más notas musicales superponiéndose.

FIGURAS MUSICALES: Son las figuras que nos indican el valor de cada nota:

Redonda	○	4 Tiempos
Blanca	♪	2 Tiempos
Negra	♩	1 Tiempo
Corchea	♪	1/2 Tiempo
Semicorchea	♫	1/4 Tiempo
Fusa	♮	1/8 Tiempo
Semifusa	♯	1/16 Tiempo



NOTAS MUSICALES: Son los nombres que reciben las notas de acuerdo a su altura (dónde aparecen en el pentagrama):



CLAVE: Símbolo que se coloca al comienzo de un pentagrama para indicar un punto de partida. La Clave de Sol indica dónde está la nota sol, lo mismo con la Clave de Fa y la Clave de Do.

Cifrado “Americano”: El lenguaje musical en el mundo angloparlante es diferente y tiene una forma alternativa de nombrar a las notas musicales. Suele utilizarse para indicar acordes.

Cifrado Americano

DO	RE	MI	FA	SOL	LA	SI	DO
C	D	E	F	G	A	B	C

SILENCIO O PAUSA: signo que indica la interrupción de sonido. Hay distintos silencios:

Nombre de las figuras y relativo silencio o pausa



Redonda Blanca Negra Corchea Semicorchea Fusa Semifusa



Redonda				Blanca				Negra				Corchea				Semicorchea				Fusa				Semifusa							
[Note]				[Note]				[Note]				[Note]				[Note]				[Note]				[Note]							
[Note]		[Note]		[Note]		[Note]		[Note]		[Note]		[Note]		[Note]		[Note]		[Note]		[Note]		[Note]		[Note]		[Note]		[Note]			
[Note]	[Note]	[Note]	[Note]	[Note]	[Note]	[Note]	[Note]	[Note]	[Note]	[Note]	[Note]	[Note]	[Note]	[Note]	[Note]	[Note]	[Note]	[Note]	[Note]	[Note]	[Note]	[Note]	[Note]	[Note]	[Note]	[Note]	[Note]	[Note]	[Note]	[Note]	[Note]

ALTERACIONES: signos que se colocan delante de las notas y modifican su entonación. Sostenido (eleva 1 ST), doble sostenido (eleva 2 ST), bemol (baja 1 ST), doble bemol (baja 2 ST) y becuadro (destruye el efecto de las otras alteraciones).

Sostenido	Bemol	Doble Sostenido	Doble Bemol	Becuardo
#	b	x	bb	□

Alteraciones propias: Sostenidos o bemoles que pertenecen a la escala (Fa tiene un Si b, mientras que Sol tiene un Fa#).

Alteraciones accidentales: No pertenecen a la tonalidad.

Alteraciones de precaución: alteraciones que no es necesario escribir pero que el autor estima prudente para la ejecución.

ARMADURA DE CLAVE: alteraciones que se ponen en orden después de la clave, ya que rigen en toda la composición mientras otras no las anulen o se cambie de armadura. Es un indicador de tonalidad.



TRECILLO: agrupación de notas (con un 3 encima /debajo), cuyo valor es de 3 figuras iguales, las cuales pasan a valer lo que dos naturales de la propia clase. “3 que valen como dos”.



Barras de repetición: Doble barra con dos puntos junto a la línea fina. Se puede repetir: solo un fragmento, desde el comienzo de la obra, o todo lo comprendido entre dos barras de repetición.

PÁRRAFO (%): signos que se colocan encima del pentagrama y que indican repetición. Se repite desde el lugar donde está el signo al final.

DA CAPO (D.C.): desde el principio, indica que debe comenzarse de nuevo la composición y proseguirla en la misma forma que en el caso del párrafo.

COMPÁS: Medida que se toma para dividir una obra musical en fragmentos de igual duración. Dicha división es expresada gráficamente a través de líneas divisoras y para finalizar doble barra.

Cada compás se divide en fracciones principales denominadas TIEMPOS, y fracciones secundarias denominadas PARTES.

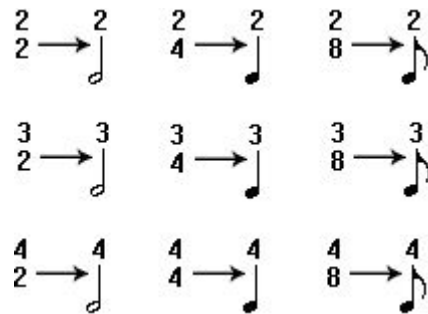
Compás= Acento + pulsos (ó tiempos) complementarios

2 definiciones:

- El compás es el conjunto de notas y ritmos divididos en partes iguales (*visual*)
- El compás es el conjunto del acento y los tiempos débiles que lo acompañan (*sonido*)

Cómo se lee el compás:

El número de arriba indica la cantidad de figuras que entrarán por compás. El número de abajo indica el valor de las figuras: blanca (2), negra (4), corchea (8), semicorchea (16), etc.



Los compases pueden ser binarios, ternarios, o cuaternarios; y simples o compuestos.

	BINARIO	TERNARIO	CUATERNARIO
SIMPLE	$\frac{2}{4}$ 	$\frac{3}{4}$ 	$\frac{4}{4}$
COMPOSTO	$\frac{6}{8}$ 	$\frac{9}{8}$ 	$\frac{12}{8}$

TRES ÓRDENES : determinados por el nº de tiempos que lo constituyen:

- CUATERNARIO = 4 tiempos (4/4),
- TERNARIO = 3 tiempos (3/4, 3/8) y
- BINARIO = 2 tiempos (2/4, 2/2, 6/8).

Compases **SIMPLES**: compases cuyos tiempos son binarios, divisibles en mitades. La figura que representa el tiempo es siempre una figura de valor simple SIN PUNTILLO.

Compases **COMPUESTOS**: Son compases cuya unidad de tiempo tiene puntillo. A cada compás Simple tiene uno Compuesto que le corresponde y viceversa: La UNIDAD de COMPÁS es la MISMA figura, aunque SIN puntillo en C. Simple y CON puntillo en C. Compuesto.

COMPÁS DE AMALGAMA: Es un compás que tiene una duración irregular, dado por la suma de dos compases. Por ejemplo, un compás de 5/4 es igual a la suma de un compás de 3/4 más un compás de 2/4:



TIEMPOS de un COMPÁS (se aplica a tiempos del compás o a partes del tiempo)

Tiempos Fuertes SOLO el ataque de la 1ª mitad de toda división binaria y el 1º tercio de toda división ternaria. Los demás son Tiempos débiles.

2/4 = Fuerte - Débil

3/4 = F - D1 - D2







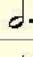
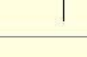


4/4 = F1 - D - F2 - D

Unidad de Tiempo: Es lo que indica la unidad en la que se subdivide un compás. Por ejemplo, 3/4 tiene una UT de 1 negra, lo mismo con 4/4; Sin embargo en los compases compuestos la UT es una figura irregular: la UT de un compás de 6/8 NO es 1 corchea, sino una negra con punto (el compás se subdivide en 2 negras con punto), y la UT de 9/8 NO es 1 corchea, sino que también es una negra con punto (aunque en este caso el compás estará compuesto por 3 negras con punto).

Unidad de Compás: Es lo que vale la suma de todos los tiempos del compás. Por ejemplo, en un compás de 3/4 la UC es de una blanca con punto (es decir, la mínima forma de expresar 3 tiempos con una sola figura), mientras que en 4/4 es una redonda (4 tiempos). En los compases compuestos la unidad de compás también suele ser compuesta: en 6/8 la UC es una blanca con punto (es decir, la suma de 6 corcheas).

Compases compuestos

En los compases simples la unidad de tiempo se subdivide en mitades (una negra se subdivide en dos corcheas). En los **compases compuestos** por el contrario la unidad de tiempo se subdivide en tres partes.

Compás	Tiempos	Unidad de tiempo	Unidad de compás
6 8	2		
9 8	3		
12 8	4		
6 4	2		
9 4	3		
12 4	4		



SÍNCOPA: Toda nota que ataca en una fracción de tiempo DEBIL o SEMIFUERTE del compás y se prolonga sobre una de MAYOR o IGUAL importancia en lo que a acentuación se refiere.
Sincopa prolongación de Tiempo o Parte de Tiempo:

DEBIL a FUERTE/ SEMIFUERTE
SEMIFUERTE a FUERTE

CONTRATIEMPO: Nota que está antecedida de una pausa y que OCUPA un tiempo de MENOR importancia en lo que se refiere a acentuación, que la ocupada por la pausa y además NO constituye SÍNCOPA.

SEMITONOS CROMÁTICOS: cuando las notas que lo constituyen tienen el mismo nombre, por ej: el semitono entre DO y DO sostenido, o entre SOL y SOL bemol.

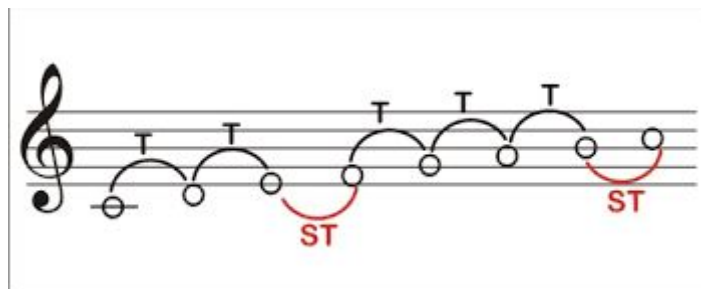
SEMITONOS DIATÓNICOS: cuando las notas que lo constituyen tienen diferente nombre: por ejemplo DO sostenido y RE, o entre SOL bemol y FA, o los semitonos naturales entre SI y DO o entre MI y FA.

Por ejemplo, los intervalos de 2ª están formados por un TONO, constituido por un semitono cromático y un semitono diatónico.

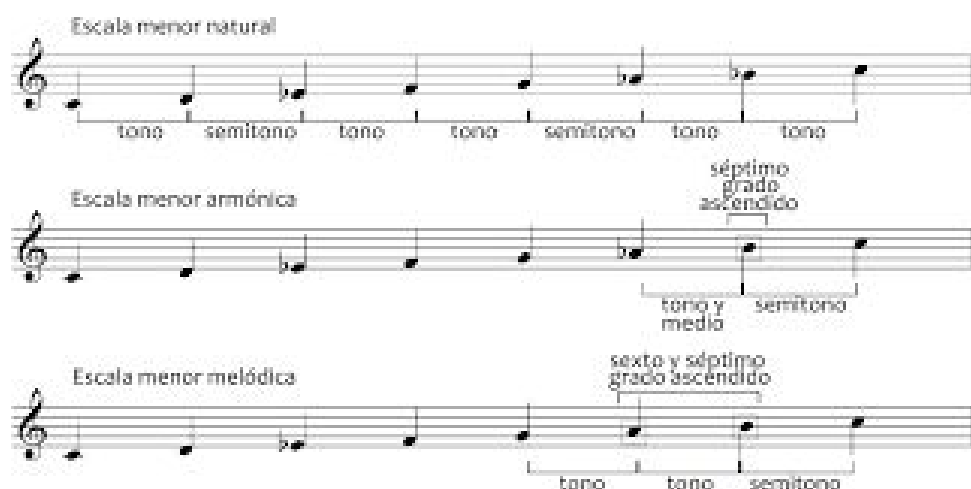
ESCALA:

Sucesión de sonidos que ascienden y descienden por grados conjuntos. Los sonidos de la escala se llaman grados, y se presentan en forma ordenada y conjunta (de forma ascendente y descendente). Tradicionalmente se divide entre Tonal y Modal.

ESCALA MAYOR:



ESCALAS MENORES



TONALIDAD: conjunto de sonidos constitutivos de un sistema del cual es eje el principal de dichos sonidos, llamado TÓNICA, el cual rige el funcionamiento de todos los demás. Notas comprendidas dentro de una escala sin un orden necesario.

TONALIDADES VECINAS:

Escalas que tienen acordes comunes (son las que en la armadura de clave tienen una alteración más y una menos. Por ejemplo Do mayor: con una alteración más tiene un #, o sea SolM, y una menos es un b, es decir FAM).

A su vez cada una de estas tonalidades mayores tiene una relativa menor, que se encuentra a una 3ª menor de la Tónica (una 3ª menor descendente a partir de Do nos da La, por lo que la relativa menor de Do Mayor es La menor)

Por cada 8ª que se amplía un intervalo se le añade la cifra 7 y se le resta 7 por cada 8ª que se reduce. Son simples los intervalos que no se pueden reducir y compuestos los que pueden reducirse sin dejar de ser un intervalo.

Intervalos pueden ser: **MAYORES, MENORES, JUSTOS, DISMINUIDOS y AUMENTADOS.**

Los intervalos son:

2ª	menor Mayor Aumentada	7ª	Mayor menor Disminuida
3ª	disminuida menor Mayor Aumentada	6ª	Aumentada Mayor menor Disminuida
4ª	Disminuida Justa Aumentada	5ª	Aumentada Justa Disminuida
8ª	Disminuida Justa Aumentada		

UNÍSONO: dos notas del mismo nombre y altura de sonido. **NO ES UN INTERVALO.**

INTERVALO de 1ª: se forma entre dos notas del mismo nombre. 1ª JUSTA = UNÍSONO. El intervalo de 1ª solo empieza a existir en forma de 1ª AUMENTADA = semitono cromático. La 1ª DISMINUIDA NO existe.

2ª DISMINUIDA: NO es un intervalo, ya que sus dos notas forman ENARMONÍA.

ENARMONIA ó EQUIDISTANCIA: cuando dos notas tienen nombres distintos y no existe entre ellas distancia alguna en tonos/ semitonos.

Enarmonía de sus dos notas (total): NO hay cambio de N° y calificativo del intervalo

Enarmonía de una de las notas (parcial): SI hay cambio de N° y calificativo del intervalo

Ejemplos:

- 6ª M (DO LA)
1. Enarmonía de las dos notas: SI# SOL## - REbb SI bb Sigue siendo 6ªM
 2. Enarmonía de 1 nota: SI# LA (7 disminuida) DO Sibb (5 doble aumentada)

CLASIFICACIÓN DE INTERVALOS armónicos:

- **CONSONANTES:** su audición produce una sensación de reposo.
 - **PERFECTA o INVARIABLE:** consonancia solo admite una dimensión del intervalo, dejando de ser consonancia si dicha dimensión es modificada
4 JUSTA - 5 JUSTA - 8 JUSTA
 - **IMPERFECTA o INVARIABLE:** consonancia admite dos dimensiones del intervalo, puede experimentar una modificación sin dejar de ser consonante.
3 y 6 MAYORES - MENORES
- **DISONANTES:** su audición no produce una sensación de reposo, hacen desear que la disonancia se resuelva en consonancia.
 - **ABSOLUTA:** si se enarmoniza cualquier de las notas del intervalo el resultado es otro intervalo también disonante.
2 y 7 MAYORES - MENORES y sus ENARMONICOS (3 y 8 disminuida)
 - **CONDICIONAL:** si se enarmoniza una de las notas el resultado es un intervalo consonante. En el caso de los intervalos AUMENTADO, DISMINUIDOS, doble AUMENTADOS y doble DISMINUIDOS cuya enarmonía parcial de lugar a uno MAYOR o MENOR no disonante. (DO-Mib DO-Lab)
- **SEMICONSONANTES:** de carácter anfíbio (como el camaleón mamá, el camaleón) resultan bastante acusadas en ningún sentido para incluirlos entre las consonancias o las disonancias, por lo que también se les denomina NEUTROS y MIXTOS.
4 AUMENTAD - MENOR 5 DISMINUIDA - MENOR.

MODOS:

Designan escalas con una interválica distinta:

The image displays seven musical staves, each representing a different church mode. Each staff begins with a treble clef and a key signature of one flat (Bb). The notes are as follows:

- Locrio:** Bb, C, D, E, F, G, Ab
- Eolio (Escala de La menor nat.):** Bb, C, D, Eb, F, G, Ab
- Mixolidio:** Bb, C, D, E, F, G, Ab
- Lidio:** Bb, C, D, E, F, G, Ab
- Frigio:** Bb, C, D, E, F, G, Ab
- Dórico:** Bb, C, D, E, F, G, Ab
- Jónico (Escala de Do mayor):** Bb, C, D, E, F, G, Ab

OTROS CONCEPTOS

Clasificación de las voces

La voz humana se puede clasificar según su registro o altura. Generalmente en el canto se utilizan los conceptos del canto lírico (u operístico).

En el canto lírico se separa los registros de mujeres de varones:

	<i>Voz Grave</i>	<i>Voz Media</i>	<i>Voz aguda</i>
<i>Mujeres:</i>	Contralto (o Alto)	Mezzosoprano	Soprano
<i>Varones:</i>	Bajo	Barítono	Tenor*

*Existe una voz masculia aún más aguda, que se llama “Contratenor” y suele cantar junto a las contraltos.

Existen otras clasificaciones, como la **clasificación de las voces en la murga** (Bajos, Segundos, Primos, Sobre primos, Tercia).

En una **partitura coral** usualmente se dividen las voces de la siguiente manera:

Clave de sol: Soprano y Contralto

Clave de sol octavada: Tenor

Clave de Fa: Barítono y Bajo

COMIENZOS: La obra musical puede tener distintos comienzos:

1) *Comienzo tético:* es cuando la melodía comienza en el primer tiempo (tiempo fuerte) del primer compás. El final es completo, lo que significa que si el compás es de 4/4, entonces su último compás sumará 4 tiempos de negra.



2) *Comienzo anacrúsico:* es cuando comienza en uno de los tiempos débiles del compás. Lo que le falta al primer compás es completado por el último.



3) *Comienzo acéfalo:* es cuando falta la mitad del primer tiempo. El final es completo.



Ámbito: Cada voz en una obra coral recorre determinadas notas de la escala. El ámbito es el intervalo que hay entre la nota más grave y la más aguda de una voz.

A su vez, el tratamiento de un texto en una canción puede ser silábico o melismático:

Silábico: a cada sílaba le corresponde una nota

Melismático: un número considerable de notas entonan una misma sílaba.

POSIBLES PREGUNTAS DE EVALUACIÓN:

Establece UT y UC de los siguientes compases:

3/4

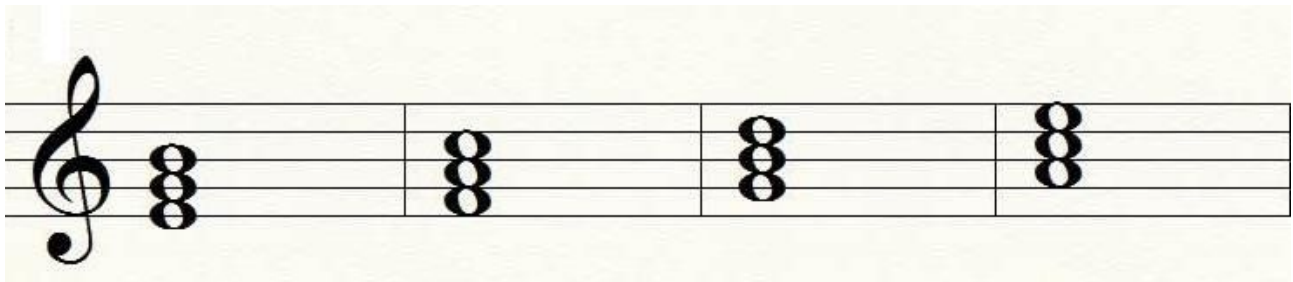
6/8

2/2

3/2

Construye la armadura de clave para hacer las tonalidades de La Mayor y Mi bemol Mayor

Indica el nombre de los siguientes acordes y si son mayores o menores:



¿En qué modo se encuentra esta escala?



¿Cuál es la diferencia entre un compás simple y un compás compuesto? Explica.

